

PROGRAMA DE RETORNO VOLUNTARIO ASISTIDO

El Programa de Retorno Voluntario asistido de la OIM tiene como objetivo lograr el retorno voluntario, ordenado y humano de los migrantes que no pueden o no quieren permanecer en sus países de tránsito o destino y desean regresar voluntariamente a su país de origen.

Desde el 4 de noviembre de 2018, la OIM ha brindado asistencia de retorno voluntario a 1791 personas, de las cuales 107 son niños, niñas y adolescentes migrantes no acompañados.

Retornos voluntarios asistidos

1791

Niñas, niños y adolescentes migrantes no acompañados

107

PAÍSES DE RETORNO

En México, la gran mayoría de los casos se registran en la Ciudad de México (50%) y en Tapachula (20%). El resto de los casos están registrados en Tijuana (19%), Ciudad Juárez (4%), Monterrey (3%), Piedras Negras (2%), Guanajuato (1%), San Luis Potosí (1%), Celaya, Guadalajara y Saltillo (<1%). No obstante, se están incrementando las operaciones en el norte del país, específicamente en Ciudad Juárez.

Todos los niños, niñas y adolescentes migrantes no acompañados registrados en México han sido beneficiados de un retorno voluntario asistido por vía aérea, debido a su alto estado de vulnerabilidad.

En el caso de Guatemala, el Programa de Retorno Voluntario ha operado desde la frontera con México en Tecún Umán por vía terrestre solamente. El 83% de las personas migrantes registradas en Guatemala retornaron a Honduras y un 17% a El Salvador.

En cuanto a medios de transporte, el 79% de las personas han sido retornadas por medio de transporte terrestre, el 7% por medio de transporte aéreo (niños, niñas y adolescentes migrantes no acompañados) y el 14% ha utilizado de manera alterna la vía aérea y terrestre para efectuar su retorno asistido.

Medios de transporte

Terrestre



79%

Aéreo/Terrestre



14%

Aéreo



7%



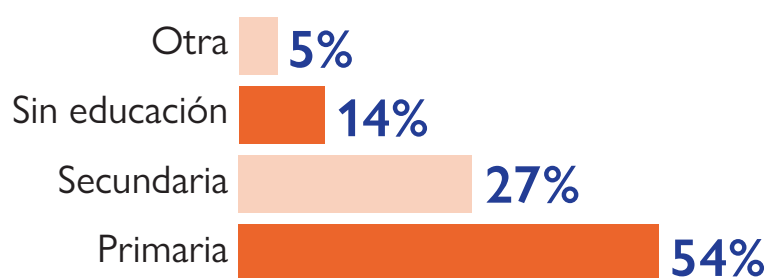
PERFIL DE LAS PERSONAS ASISTIDAS

Nacionalidades

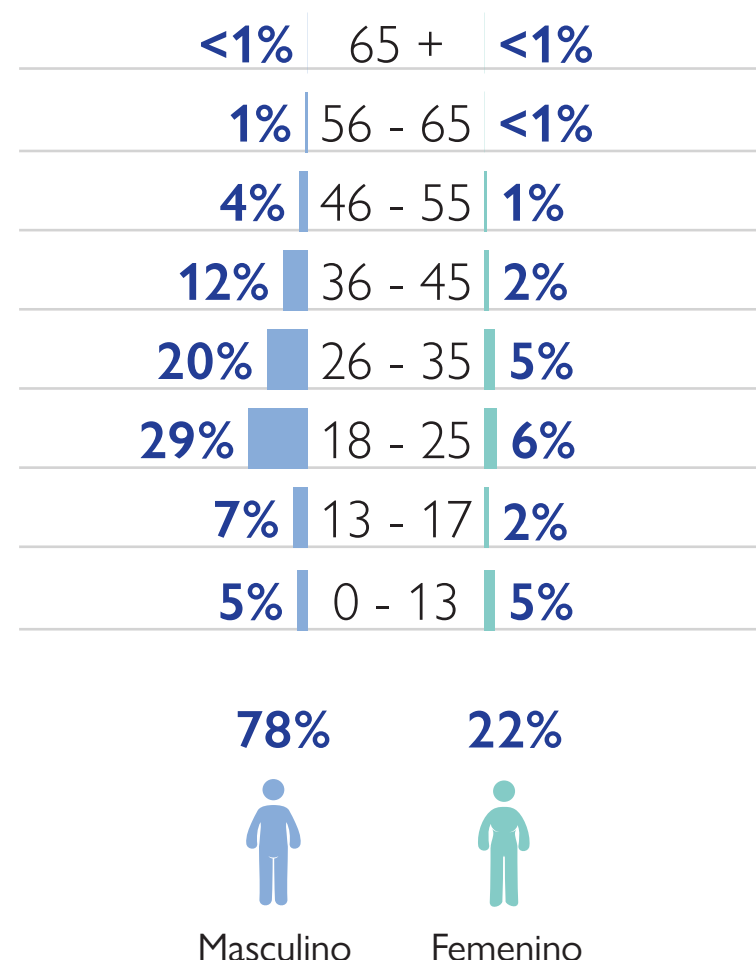


La mayoría de las personas que han sido asistidas poseen nacionalidad hondureña (76%) y salvadoreña (19%). Un 78% de las personas son hombres y un 22% son mujeres, cuyas edades se concentran entre los 18 y 45 años (77%).

Educación



Sexo y edad



Estatus migratorio

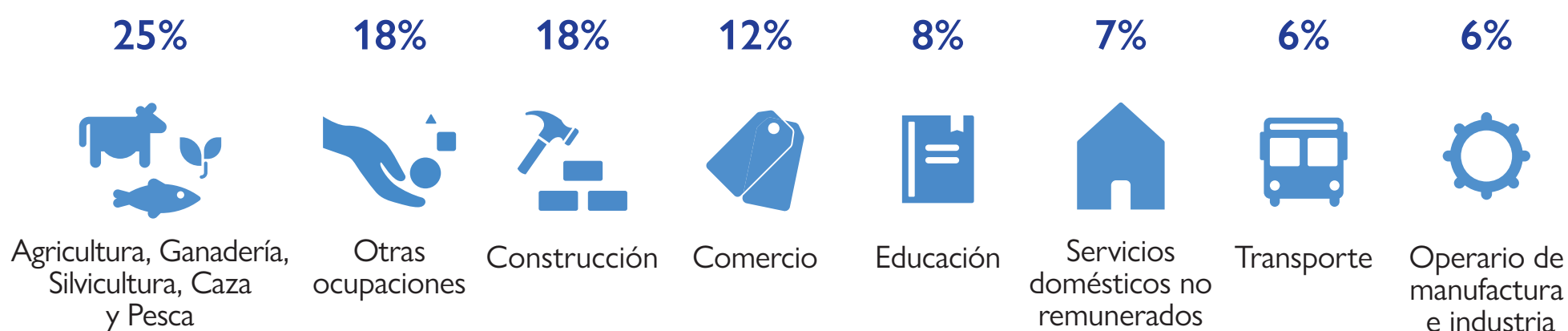


Las personas migrantes al momento del retorno voluntario poseían estatus migratorio irregular (85%) de las cuales el 65% se encontraban en México y el 35% en Guatemala.

El nivel educativo de estas personas es en su mayoría de primaria (54%), las cuales el 19% son mujeres y 81% son hombres y a nivel de secundaria (27%) donde 20% son mujeres

y 80% son hombres. El 14% no poseen ningún nivel de escolaridad, esto porque el 50% de ellos son niñas y niños menores de 5 años que todavía no han ingresado a la educación general básica, mientras que el 50% son personas mayores de edad que no pudieron ingresar a la educación general básica (13% mujeres, 87% hombres).

Area de ocupación



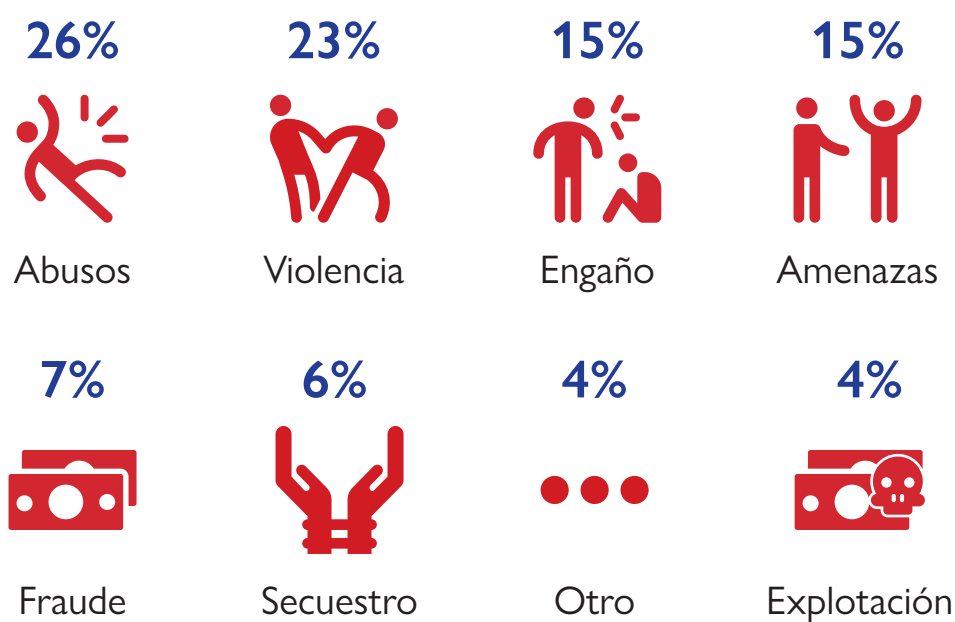
RAZONES PARA MIGRAR

Para la representación del gráfico adjunto, se utilizaron tres categorías que sintetizan de forma concisa las principales razones que motivan a migrar. La búsqueda de condiciones de vida más favorables se ha resaltado como el principal motivo por el cual se movilizaron las personas migrantes, ya que muchos de ellos aluden a condiciones de desempleo y desigualdad en sus países de origen.

En segundo plano, la violencia e inseguridad vivida ha sido otra de las causas de la movilización en las caravanas, muchos de ellos mencionan que han sufrido amenazas por parte de grupos criminales. Finalmente, las personas entrevistadas han manifestado que su motivo para migrar era el deseo de encontrar familiares en el país de destino.

RAZONES PARA RETORNAR

Entre las principales afectaciones experimentadas por los migrantes durante el transcurso de la caravana se encuentran abusos (26%), violencia (23%), amenazas (15%), engaño (15%), fraude (7%), secuestro (6%), y explotación (4%).



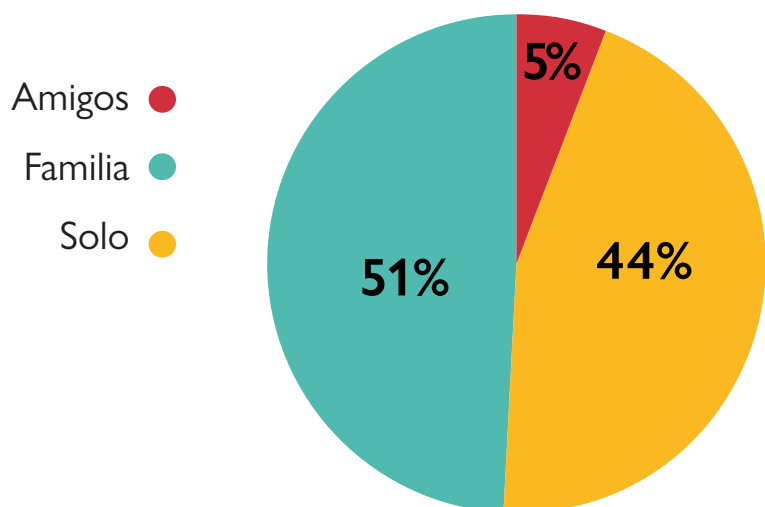
El 5% de las personas migrantes solicitaron o iniciaron un trámite migratorio para regularización en México, pese a ello decidieron retornar a su país de origen principalmente por abandono de trámite (31%), la falta de dinero para transportarse (18%), reunificación familiar (18%), problemas con terceros (18%), el robo de documentos (11%), trámite denegado (2%), y falta de vivienda (2%)¹.

Con respecto a los planes al volver a casa declaran principalmente retornar e iniciar la búsqueda de empleo (59%), volver a casa (22%), reunirse con familiares en su país de origen (11%), estudiar (7%), y cuidar su salud (1%).

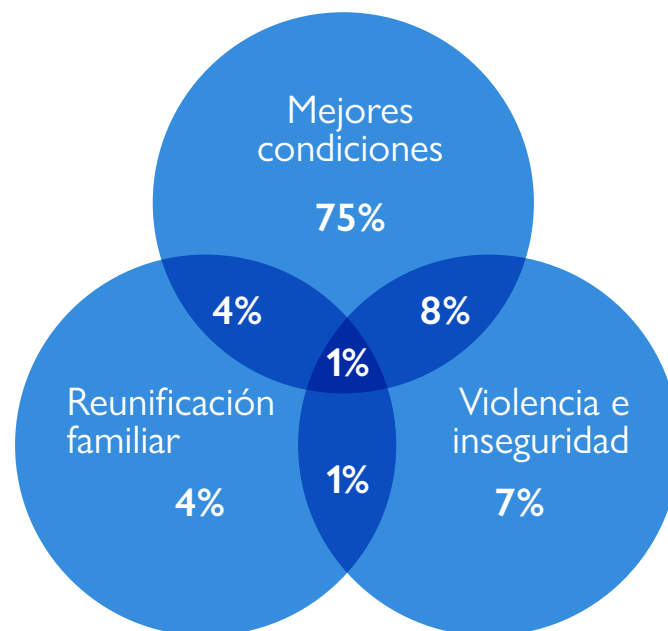
¹Esta información se recopila desde el mes de marzo de 2019, por lo que su representatividad equivale al 10% del total de retornos.

RELACIÓN DE QUIENES LE ACOMPAÑAN

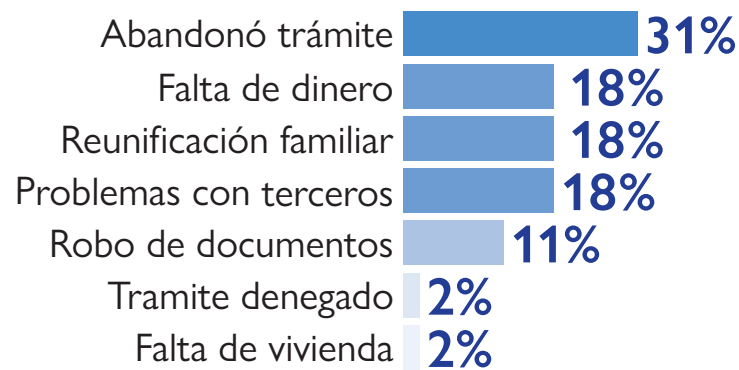
En el siguiente gráfico se detalla la relación de parentesco entre las personas que forman parte de la caravana de migrantes. En primer lugar, los datos reflejan que la mayoría de las personas migrantes viajan con familiares (51%), es decir padres, hermanos e hijos, seguidamente los que viajan solos (44%), y un pequeño porcentaje de los migrantes (5%) manifiestan que viajaron con amigos o conocidos. En cuanto a las personas migrantes que viajan con familiares, el 28% son menores de edad y se ubican entre los 0 y 17 años, destacando que un 19% son menores de 13 años.



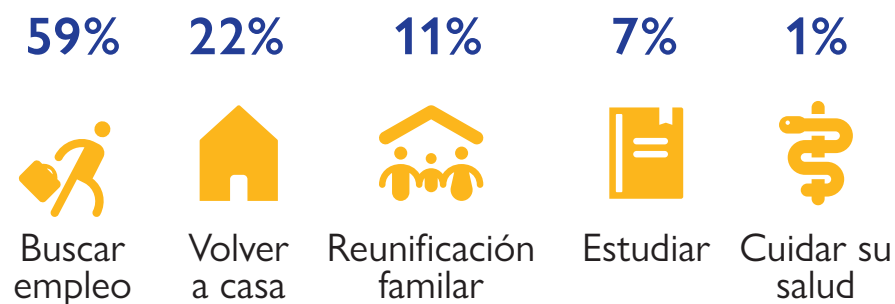
Razones para migrar



Razones para retornar



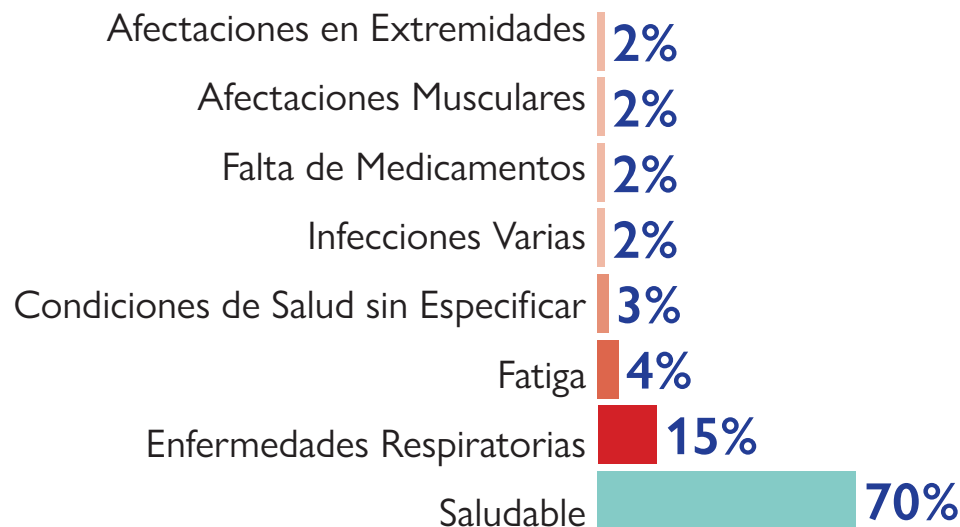
Planes al retornar



CONDICIÓN DE SALUD

Con respecto a las condiciones de salud aparente de las personas migrantes, la gran mayoría se autoperceben en un estado saludable. Sin embargo, se ha identificado que alrededor de un 15% de las personas migrantes entrevistadas para optar al programa de retorno voluntario sufrían enfermedades respiratorias, así como algunos casos de infecciones y afectaciones en músculos y extremidades.

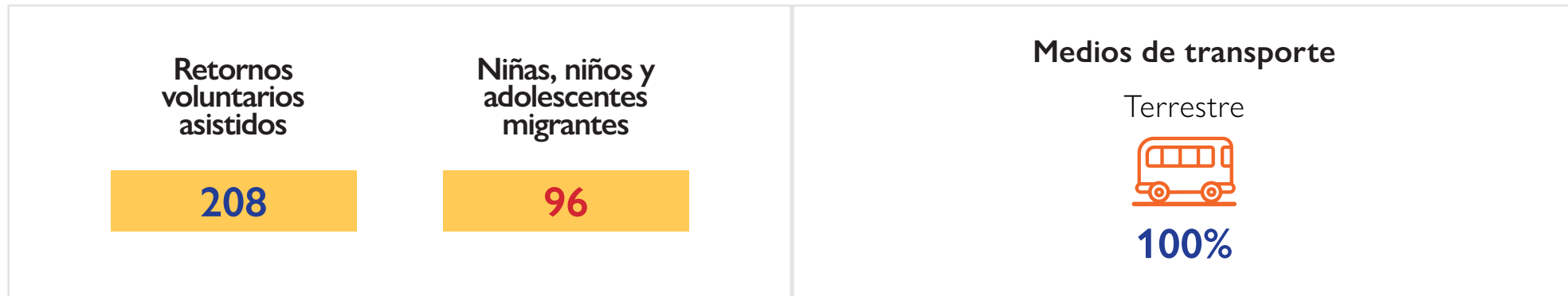
Además, el personal de OIM ha detectado a través del proceso de entrevista a las personas migrantes, algunas condiciones específicas de salud que han experimentado durante la reciente caravana centroamericana, tales como: ansiedad, deshidratación, nerviosismo y quemaduras.



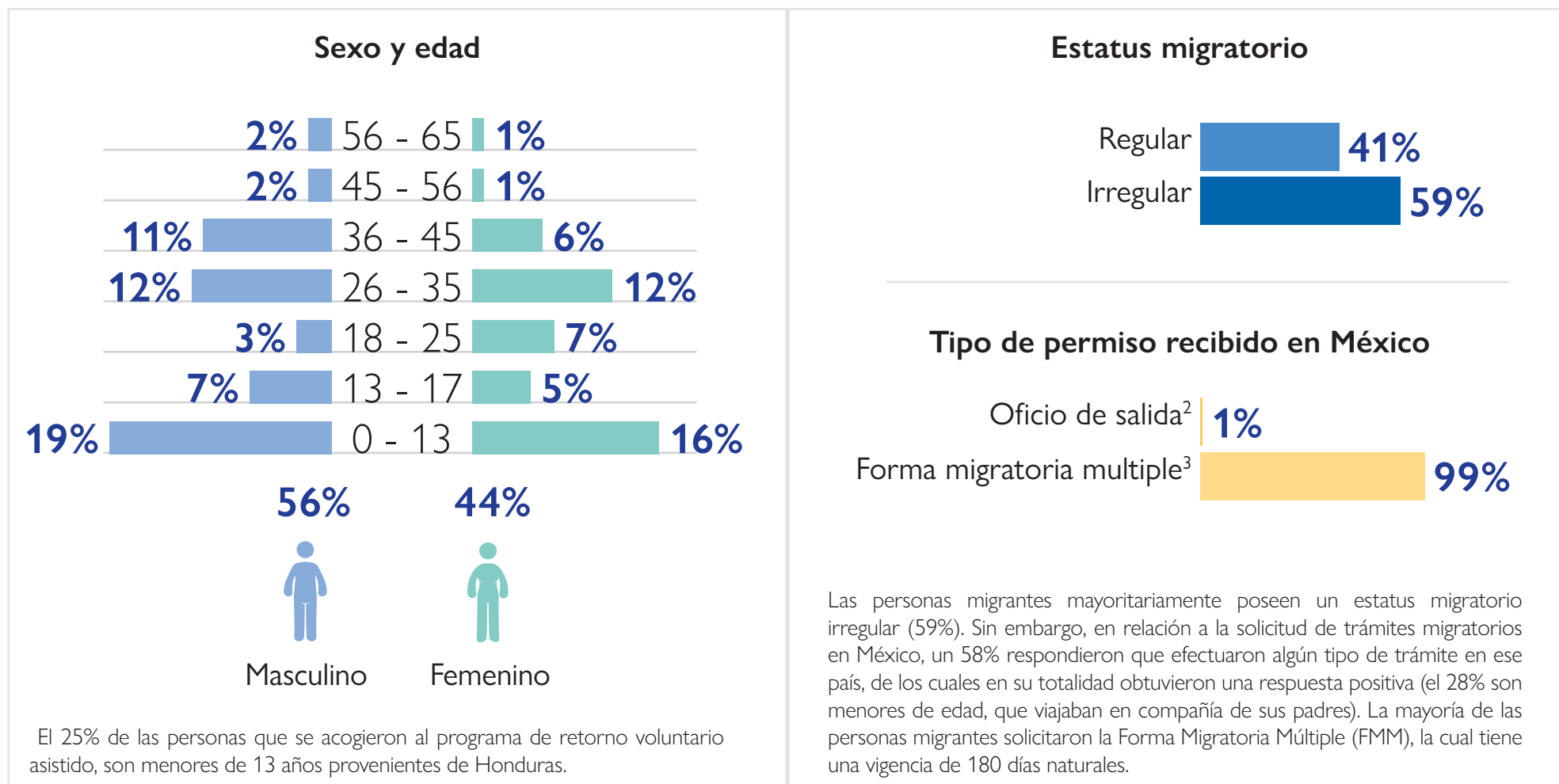
PERSONAS MIGRANTES QUE DESISTEN DE LOS “PROTOCOLOS DE PROTECCIÓN A MIGRANTES (MPP)” DE LOS ESTADOS UNIDOS DE AMÉRICA

Los Retornos Voluntarios Asistidos de quienes desisten del proceso de los “Protocolos de Protección a Migrantes (MPP)” de los Estados Unidos, es un programa que actualmente solo se encuentra habilitado en Ciudad Juárez, Chihuahua, México. Estos retornos se efectúan mediante un acompañamiento en el cual se asesora a la persona migrante sobre las implicaciones y consecuencias de abandonar el proceso, así como la remisión de casos especiales a organizaciones especializadas que requieran de apoyo en México.

Desde el 01 de Julio del 2019, la OIM ha efectuado 208 retornos voluntarios asistidos en este contexto, de los cuales 96 corresponden a niños, niñas y adolescentes migrantes acompañados. No se registran casos de niños, niñas o adolescentes no acompañados.



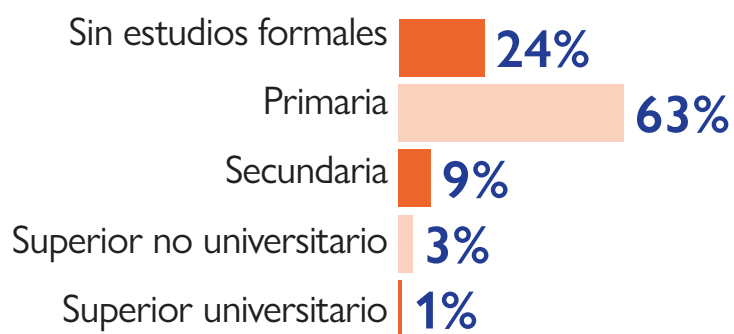
PERFIL MIGRATORIO



² Para más información visite <https://www.gob.mx/tramites/ficha/salida-del-territorio-nacional-de-personas-extranjeras/INM637>

³ Para más información visite <https://www.inm.gob.mx/fmme/publico/solicitud.html>

Educación



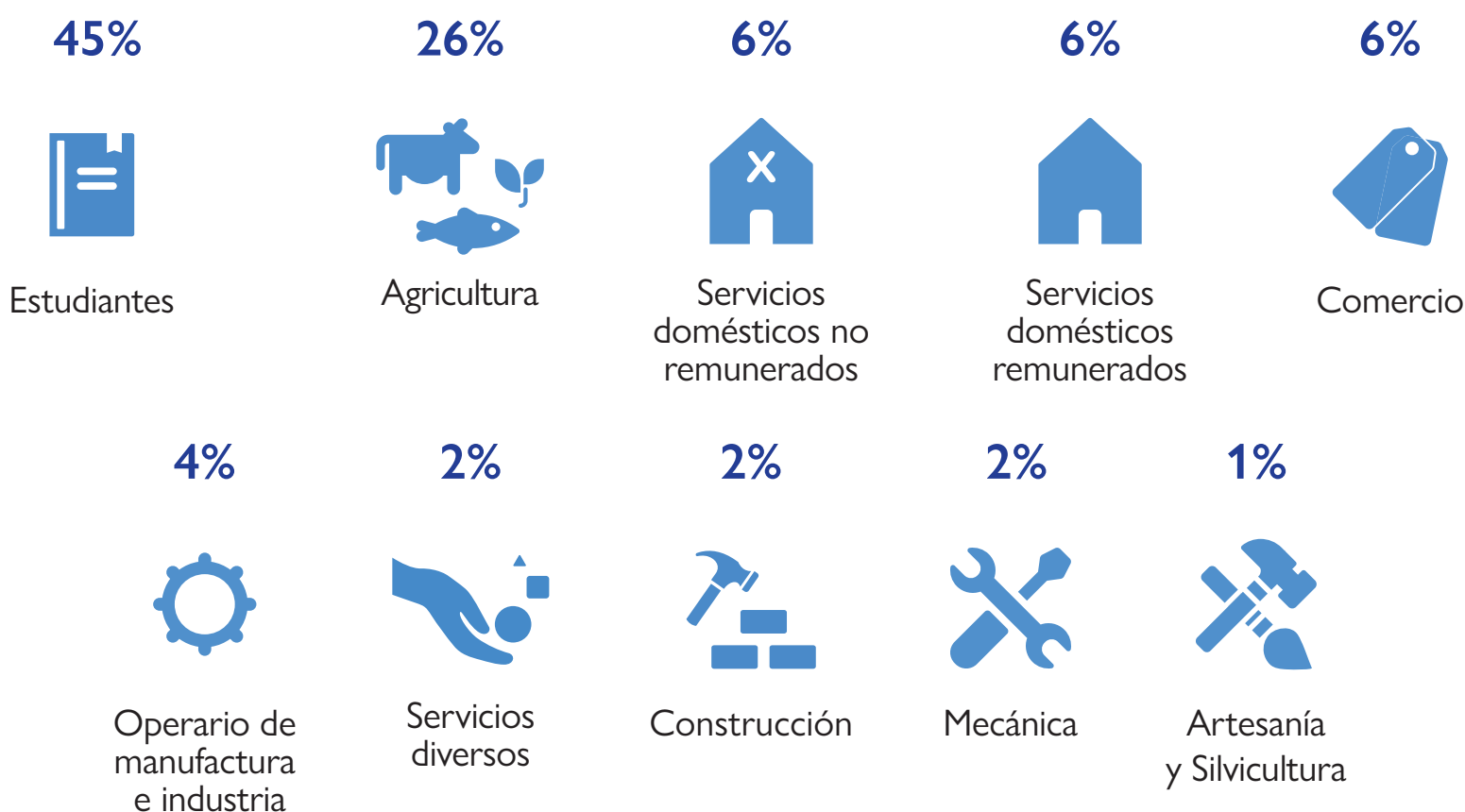
Con respecto al nivel de escolaridad de las personas migrantes, es notable que la mayoría cuenta con educación primaria. De ellos, el 62% tienen primaria incompleta y el 38% tienen la primaria completa.

Cabe destacar que el 11% de las personas que no tienen estudios formales son niñas y niños menores de 5 años, quienes todavía no ingresan al sistema educativo formal. Mientras que el 89% restante son niñas, niños (6% entre los 8-12 años y 11% entre los 13-17 años) y mayores de edad (83%) que no pudieron acceder a la educación básica.

Sector de Ocupación

De acuerdo con el sector de ocupación de las personas migrantes al momento de solicitar el retorno voluntario, 43% declararon que son estudiantes siendo la mayoría (89%) niños y niñas menores de 18 años (58% menores de 13 años y 30% entre 17-14 años), mientras que un 3% fueron personas entre los 36-45 años. La totalidad de las personas que se dedican a servicios domésticos

remunerados y no remunerados, artesanías y silvicultura corresponde a mujeres. Así como quienes trabajan en construcción, manufactura, industria y mecánica en su totalidad son hombres. De las personas que se ocupan en agricultura el 78% son hombres y el 22% son mujeres; y en comercio el 60% son mujeres y el 40% son hombres.

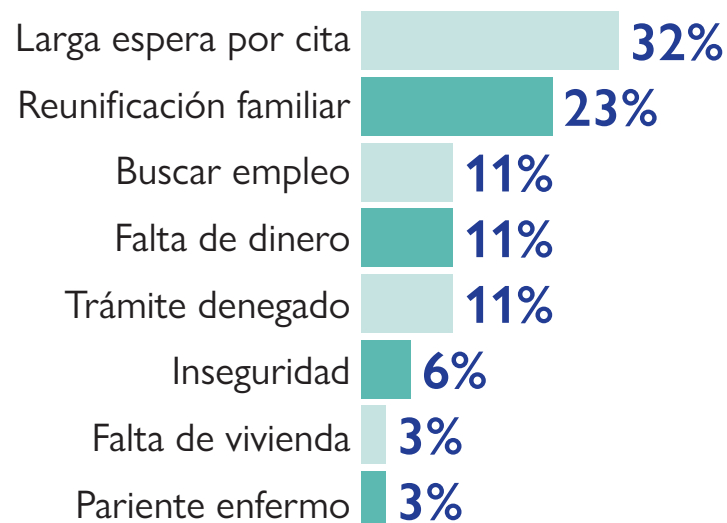


Razones de la migración



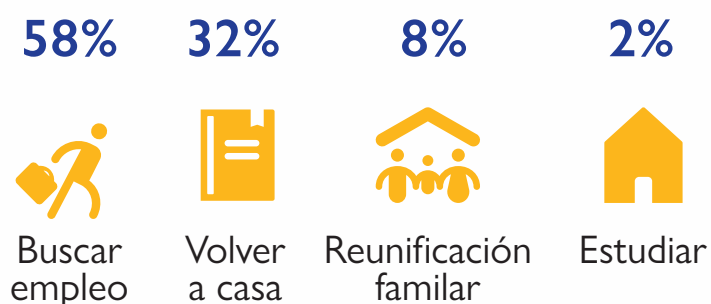
En el siguiente gráfico, se resumen las principales razones por las cuales las personas migran. Como principal razón se identifica la búsqueda de mejores condiciones, específicamente la búsqueda de trabajo (58%) y la búsqueda de oportunidades de estudio (32%).

Razón de retorno



Los principales motivos por los cuales las personas migrantes deciden retornar se resumen a la larga espera por una cita para solicitud de refugio en Estados Unidos (31%), reunificación familiar (23%), la falta de dinero (11%), y la búsqueda de empleo (11%).

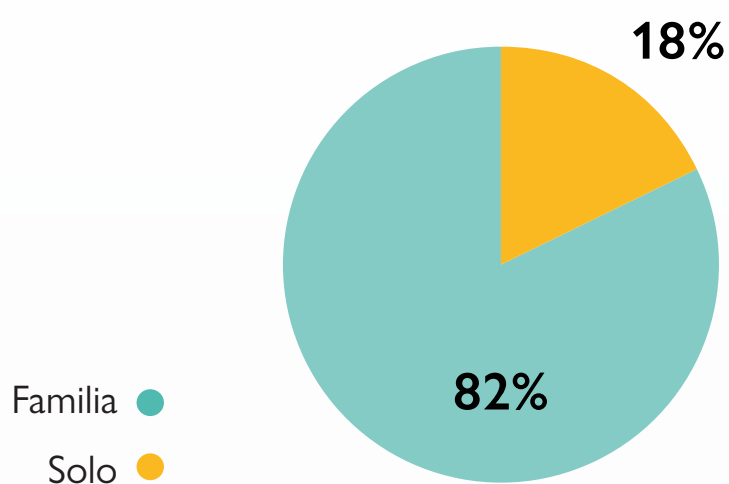
Planes al volver al país de origen



De las personas que planean trabajar cuando retornen a su país de origen, el 100% indicó que tuvieron como principal motivo de la migración la búsqueda de mejores condiciones laborales. Así mismo el 8% de estas personas indican tener entre 13-17 años.

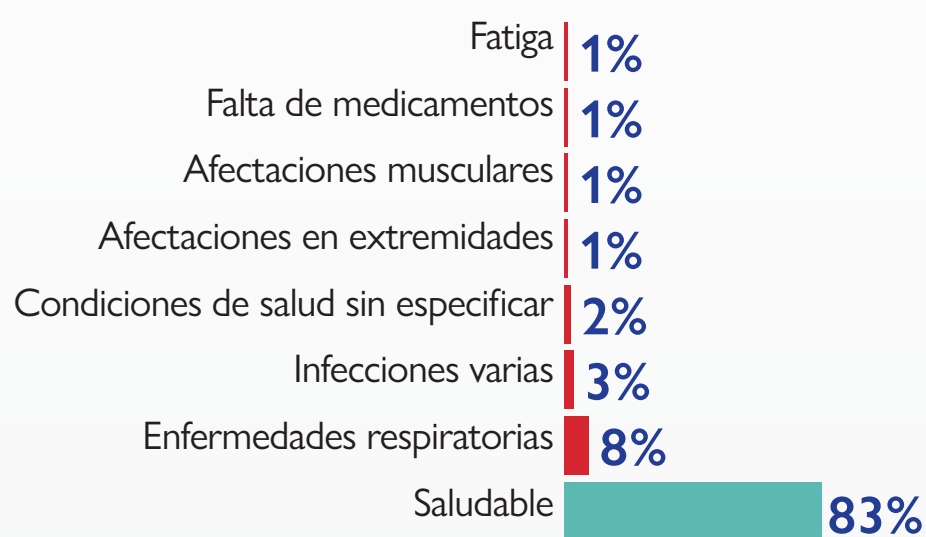
A su vez el 38% que piensan estudiar al volver a su país, son menores de 13 años. Y el 32% manifestó que tenía como principal motivo de la migración la búsqueda de opciones educativas.

Relación de quienes le acompañan



En el siguiente gráfico se detalla la relación de quienes acompañan a las personas migrantes. Los datos reflejan que la mayoría viajan con familiares (83%), es decir padres, hermanos e hijos y tan solo el 17% viajan solos (as), de las cuales el 9% son mujeres.

Estado de salud



En cuanto al estado de salud de las personas migrantes, la mayoría se auto percibe como saludables. Sin embargo, el personal de OIM ha podido identificar que estas personas estaban deshidratadas o poseían algún tipo de quemadura en la piel.

El 100% de las personas que padecen de diferentes tipos de infecciones y el 60% que padecen enfermedades respiratorias son menores de 13 años. De estos niños y niñas que padecían enfermedades respiratorias, el personal de OIM identificó que también estaban en estado de deshidratación.