

PROGRAMA DE RETORNO VOLUNTARIO ASISTIDO

El programa de retorno voluntario asistido de la OIM tiene como objetivo lograr el retorno voluntario, ordenado y humano de los migrantes que no pueden o no quieren permanecer en sus países de tránsito o destino y desean regresar voluntariamente a su país de origen.

Desde el 4 de noviembre de 2018, la OIM ha brindado asistencia de retorno voluntario a 589 personas, de las cuales 38 son niños, niñas y adolescentes migrantes no acompañados.

Retornos voluntarios asistidos

589

Niñas, niños y adolescentes migrantes no acompañados

38

PAÍSES DE RETORNO

En México, Tapachula concentra la acreditación de los casos provenientes de Tijuana y Ciudad de México (adultos y niños acompañados).

La gran mayoría de los casos se registran en la Ciudad de México (77%) y en Tijuana (19%). Algunos casos están registrados en el sur de México, en Tapachula -Chiapas- (4%).

Todos los niños, niñas y adolescentes migrantes no acompañados registrados en México han sido beneficiados de un retorno voluntario asistido por vía aérea, debido a su alto estado de vulnerabilidad.

En el caso de Guatemala, el Programa de Retorno Voluntario ha operado desde la frontera con México, en Tecun Umán, y por vía terrestre solamente. El 59% de las personas migrantes registradas en Guatemala retornaron a El Salvador y un 41% a Honduras.

En cuanto a medios de transporte, el 81% de las personas han sido retornadas por medio de transporte terrestre, el 7% por medio de transporte aéreo (niños, niñas y adolescentes migrantes no acompañados) y el 12% ha utilizado de manera alterna la vía aérea y terrestre para efectuar su retorno asistido.

Medio de transporte



Por tierra
81%



Por aire
7%

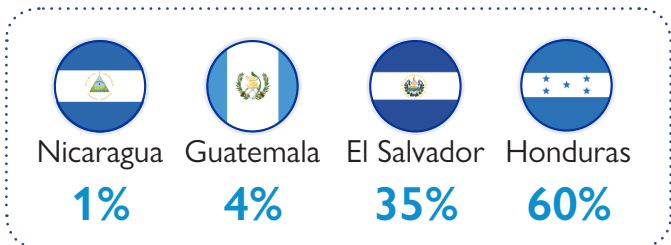


Por aire y tierra
12%



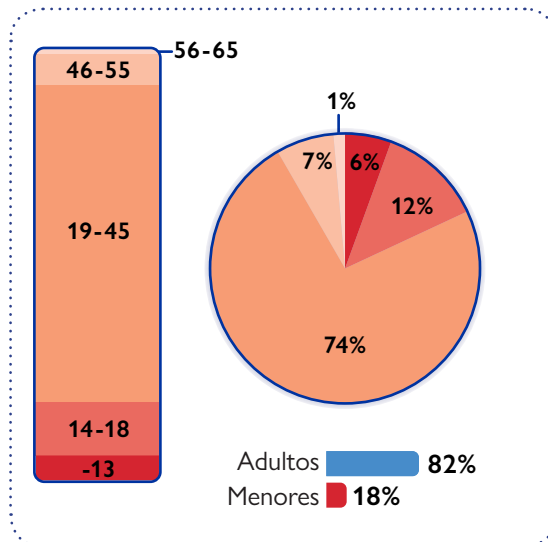
PERFIL DE LAS PERSONAS ASISTIDAS

Nacionalidades

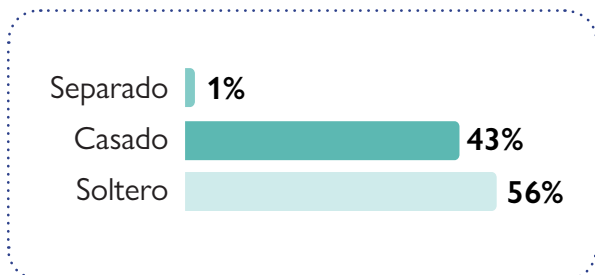


La mayoría de las personas que han sido asistidas poseen nacionalidad hondureña (60%) y salvadoreña (35%), naturalmente por los flujos migratorios producto de las caravanas que han salido de estos países ya mencionados. Un 81% de las personas son hombres y solamente un 19% son mujeres, cuyas edades se concentran entre los 19 y 35 años (58%) y están en soltería (56%).

Edades



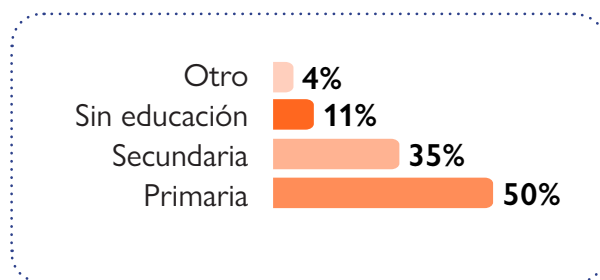
Estado civil



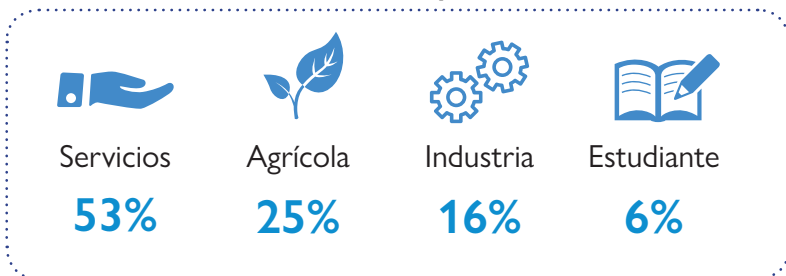
El perfil educativo de estas personas se caracteriza por estar a nivel de primaria (51%), las cuales el 15% son mujeres y 85% son hombres y a nivel de secundaria (35%) donde 21% son mujeres y 79% son hombres. Existe un 11% de la población que no posee ningún tipo de educación, esto se explica porque el 41% son menores de 5 años que todavía no ingresan a la educación general básica y el 59% son personas mayores de edad que no pudieron ingresar a la educación general básica (7% mujeres y 93% hombres).

Además, el sector servicios se posiciona como el sector en que más las personas se han desempeñado en sus países de origen (53%), seguido del sector agrícola (25%). En el sector servicios se puede identificar que las personas poseen nivel educativo de primaria (50%) y secundaria (37%) principalmente. Mientras que, en el sector agrícola el nivel de escolaridad de las personas alcanza la primaria con un 56% y es seguida de la educación secundaria 15%.

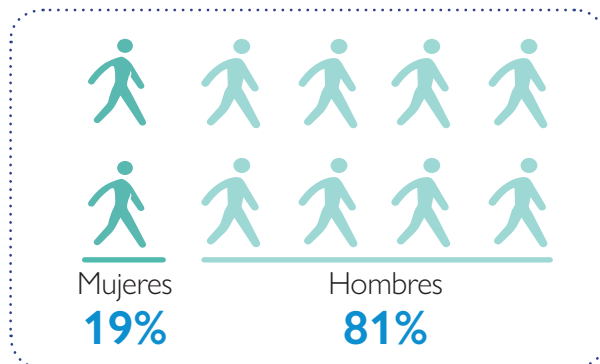
Educación



Area de ocupación



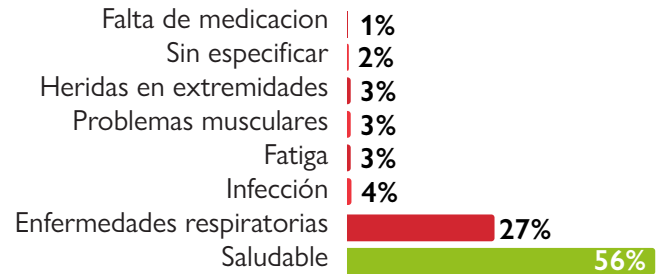
Sexo



CONDICIONES DE SALUD

Con respecto a las condiciones de salud de las personas migrantes, la gran mayoría se autoperceben en un estado saludable.

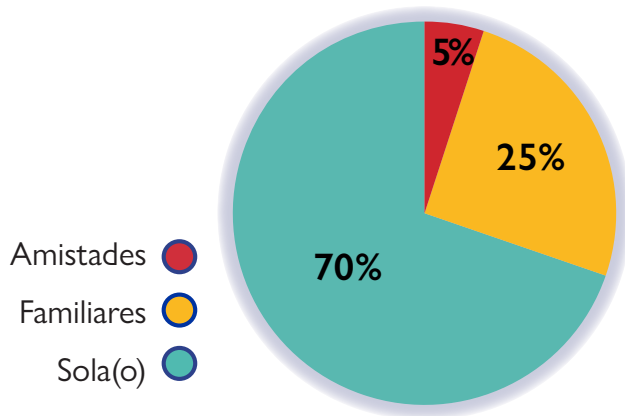
Sin embargo se han podido identificar que alrededor de un tercio de las personas migrantes entrevistadas para optar al programa de retorno voluntario sufrían enfermedades respiratorias, así como algunos casos de infecciones y afectaciones en músculos y extremidades.



RELACIÓN DE QUIENES LE ACOMPAÑAN

En el siguiente gráfico se detalla la relación de parentesco entre las personas que forman parte de la caravana de migrantes. En primer lugar, los datos reflejan que la mayoría de las personas migrantes viajan solos (70%), seguidamente con familiares, es decir padres, hermanos e hijos (25%) y un pequeño porcentaje de los migrantes (5%) manifiestan que viajaron con amigos o conocidos.

En cuanto a las personas migrantes que viajan con familiares, el 21% son menores de edad y se ubican entre los 0 y 17 años de edad, destacando que un 17% son menores de 13 años.



RAZONES PARA MIGRAR

Para la representación del gráfico adjunto, se utilizaron tres categorías que sintetizan de forma concisa las principales razones que motivan a migrar.

La búsqueda de condiciones de vida más favorables se ha resaltado como el principal motivo por el cual se movilizaron las personas migrantes, ya que muchos de ellos aluden a condiciones de desempleo y desigualdad en sus países de origen.

En segundo plano, la violencia e inseguridad vivida ha sido otra de las causas de la movilización en las caravanas, muchos de ellos mencionan que han sufrido amenazas por parte de grupos criminales.

Finalmente, el (2%) de las personas entrevistadas han manifestado que su motivo para migrar era el deseo de encontrar familiares en el país de destino.

